



RWE

Cylchlythyr Fferm Wynt Pen March

Gaeaf 2021/2022



Cyflwyno'r Rheolwr Prosiect

Buddion Lleol

Cydberchnogaeth

Cyfleoedd busnes

Cronfa gymunedol

Y Camau nesaf



Croeso cynnes gan Reolwr y Prosiect

Yr wybodaeth ddiweddaraf gan Jenny Cowley am gynnig Fferm Wynt Pen March

66

Diolch yn fawr am ddangos diddordeb yng nghynnig Fferm Wynt Pen March.

Yn y cylchlythyr hwn, cewch wybodaeth am ein cynlluniau a beth i gadw golwg amdanynt yn y misoedd nesaf.

Rydym yn datblygu prosiect Fferm Wynt Pen March ers nifer o flynyddoedd, gan gynnal arolygon ecoleg a thir, asesiadau gwynt, a mwy, er mwyn penderfynu pa mor addas yw'r safle ar gyfer fferm wynt. Ym mis Mawrth 2020, roeddem wedi cynnal ymgynghoriad cyhoeddus anffurfiol i gyflwyno'r prosiect i bobl leol, a chawsom adborth gwerthfawr.

Rydym hefyd wedi siarad â chynrychiolwyr gwleidyddol i sicrhau eu bod yn cael yr wybodaeth ddiweddaraf a'u bod yn gallu rhoi gwybod i ni am y ffactorau lleol y mae angen i ni eu hystyried wrth ddatblygu'r prosiect. Rydym yn arbennig o falch o weithio gyda Chyngor Caerffili ar ffyrdd o fod yn bartneriaid perchnogaeth ar y cyd yn y prosiect, a thrafodir hyn ymhellach isod.

Yn 2022, byddwn yn cynnal yr ymgynghoriad ffurfiol cyn ymgeisio. Mae'r rhan hon o'r broses gynllunio yn ofynnol yn ôl y gyfraith, ac mae angen cynnwys yr adborth a gawn yn ein cais cynllunio. Cewch ragor o wybodaeth isod am y broses gynllunio.

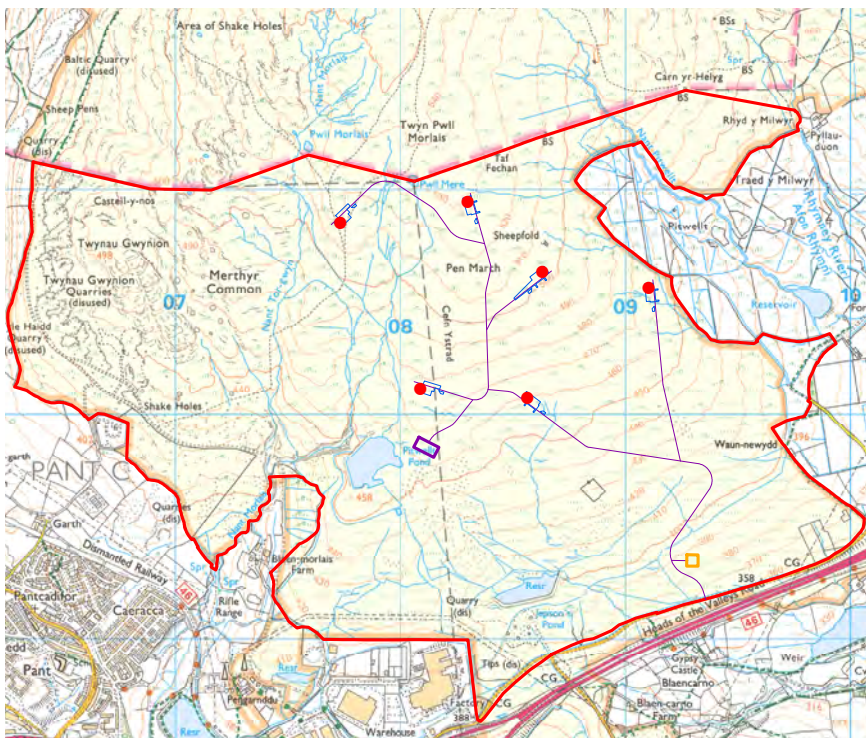
Mae newid yn yr hinsawdd yn flaenllaw yn ein meddyliau wrth inni fwrw ymlaen â'n cynlluniau, ac mae aelodau o'r cyhoedd a'u cynrychiolwyr gwleidyddol hefyd yn dweud wrthym eu bod yn rhannu ein pryderon am yr effaith y bydd planed sy'n cynhesu yn ei chael ar genedlaethau'r dyfodol.

Mae ynni adnewyddadwy yn chwarae rhan hollbwysig wrth ein galluogi i symud i ffwrdd oddi wrth y tanwyddau ffosil sy'n creu'r argyfwng hinsawdd. Erbyn hyn, mae ymdeimlad o frys ymysg gwneuthurwyr polisiau ar lefel fyd-eang, genedlaethol a lleol, sydd i gyd yn gweithio i fynd i'r afael â newid yn yr hinsawdd, gyda phob un ohonom yn cael ein hannog i chwarae ein rhan.

Gobeithio y bydd y cylchlythyr hwn yn llawn gwybodaeth i chi. Os oes gennych chi unrhyw gwestiynau, mae croeso i chi gysylltu â mi. Byddaf yn cysylltu â chi eto i roi gwybod pryd mae'r ymgynghoriad cyn ymgeisio am gael ei gynnal ac i egluro sut gallwch chi gymryd rhan. ▲

Jenny Cowley,
Rheolwr Prosiect Datblygu Pen March

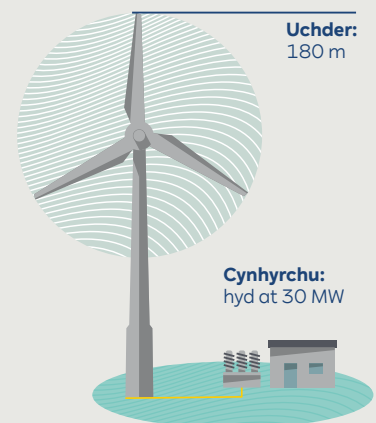
”



Mae safle arfaethedig Fferm Wynt Pen March i'r gogledd o Ffordd Blaenau'r Cymoedd yr A465, i'r gogledd-orllewin o Rymni ac i'r gogledd-ddwyrain o Ferthyr Tudful.

Fferm Wynt Pen March – cipolwg

- Hyd at 6 tyrbîn
- Bydd uchder pob tyrbîn hyd at 180 m (i flaen y llafn)
- Cynhyrchu hyd at 30 MW
- Cyllid ar gyfer cydberchnogaeth a budd cymunedol



Uchder:
180 m

Cynhyrchu:
hyd at 30 MW

Y broses gynllunio a'r ras i sero net

Penderfyniad gan Lywodraeth Cymru
gyda mewnbwn gan bobl leol



23

Pen March –
Llinell Amser

- **2019 – 2022** – datblygu prosiect, gan gynnwys asesiadau o'r safle fel arolygon adar, astudiaethau ecolegol a chynefin, tirwedd a gweledol, sŵn, cyflymder gwynt, trafniadaeth a mynediad
- **2019 – 2022** – trafodaethau gydag awdurdodau lleol, cynghorwyr, cynghorau cymuned, yr Aelod Seneddol a'r Aelod o'r Senedd
- **Mawrth 2020** – ymgynghoriad cyhoeddus anffurfiol
- **Mai-Mehefin 2022** – ymgynghoriad statudol cyn ymgeisio
- **Gorffennaf 2022 ac ymlaen** – lowercase ystyried adborth ar yr ymgynghoriad, a chyflwyno cais cynllunio
- **2023** – archwilio'r cais cynllunio, a phenderfyniad gan Lywodraeth Cymru

Mae'n ddyletswydd gyfreithiol ar Gymru i gyrraedd sero net erbyn 2050, ac mae targedau interim ar waith i gadw'r wlad ar y trywydd iawn, gan gynnwys y dylai ynni adnewyddadwy Cymru gynhyrchu trydan sy'n cyfateb i 70% o ddefnydd Cymru erbyn 2030.

I helpu i wneud hyn, mae'r broses gynllunio yng Nghymru wedi newid ac mae cynnig Fferm Wynt Pen March yn cael ei gategoreiddio fel Datblygiad o Arwyddocâd Cenedlaethol. Rhaid i RWE gynnal chwe wythnos o ymgynghoriad cyn ymgeisio, a hynny ynghylch y Datganiad Amgylcheddol drafft gyda nifer o wahanol grwpiau, gan gynnwys aelodau o'r cyhoedd, ymgynghoreion cymunedol, ac ymgynghoreion statudol.

Fel dogfen ganolog yn y broses gynllunio, mae'r Datganiad Amgylcheddol yn cynnwys manylion yr effeithiau ar y dirwedd a'r golwg, trafniadaeth a mynediad, asesiadau ecoleg a chynefinoedd, a llawer mwy, ac mae'n rhan ganolog o'r cais cynllunio.

Ar ôl iddo gael ei gyflwyno, caiff y cais cynllunio ei ystyried gan arolygydd cynllunio a fydd yn cynnal ei ymgynghoriad ei hun ac allai benderfynu cynnal gwrandawiadau neu ymchwiliad. Mae'r arolygydd cynllunio'n cael ei arwain gan gyfreithiau a pholisïau sy'n siapiro penderfyniadau ar brosiectau ynni adnewyddadwy mawr, gan gynnwys dogfen Llywodraeth Cymru'r Dyfodol: y cynllun cenedlaethol 2040. Mae'r arolygydd cynllunio yn cyflwyno



ei ganfyddiadau a'i argymhellion i Weinidog Llywodraeth Cymru, sy'n gwneud y penderfyniad terfynol ar sail cyngor yr arolygydd. Mae awdurdodau lleol Caerffili a Merthyr Tudful yn ymgynghoreion statudol ac maent yn rhoi eu barn eu hunain i'r arolygydd cynllunio. Gan fod Pen March ar Gomin Gelligaer a Merthyr, mae angen caniatâd ar wahân i ddatblygu ar dir comin, a gwneir cais am hwnnw ar yr un pryd.

Rydym yn bwriadu cynnal yr ymgynghoriad cyn ymgeisio ym mis Mai neu fis Mehefin, ac rydym yn gobeithio gallu cyflwyno ein cais cynllunio tua diwedd 2022. Disgwylir penderfyniad yn 2023. ▲

Manteision lleol

Cyberchnogaeth

Mae Llywodraeth Cymru wedi dweud ei bod am i bob prosiect ynni newydd gael elfen o gyberchnogaeth, a dyna'n union mae RWE yn gobeithio ei gynnig ar brosiect Pen March.

Yn 2021, llofnodwyd Memorandwm Cyd-ddealltwriaeth gan RWE a Chyngor Caerffili i weithio gyda'i gilydd i sicrhau manteision lleol, yn bennaf i archwilio ffyrdd y gallai'r Cyngor fuddsoddi a pherchenogi rhan o'r prosiect. Bydd y Memorandwm Cyd-ddealltwriaeth yn hwyluso trafodaethau ar gyberchnogaeth, a bydd yn sicrhau bod y ddwy ochr yn gweithio gyda'i gilydd i fanteisio i'r eithaf ar gyfleoedd lleol.

Dyweddodd llefarydd ar ran y Cyngor, "Dyma gyfle cyffrous sydd nid yn unig yn cyflawni blaenoriaethau'r Cyngor i leihau allyriadau carbon, gan wneud y fwrdeistref sirol yn lle mwy gwyrdd byth, ond sydd hefyd yn cysylltu â'n hymrwymadau i fanteisio i'r eithaf ar gyfleoedd i fuddsoddi'n fasnachol a sicrhau manteision cymunedol ehangach." ▲



Mae RWE yn cynhyrchu tua 12% o drydan y DU. Yng Nghymru, rydym wrthi'n gweithredu bron i 1GW o brosiectau ynni adnewyddadwy mewn ffermydd gwynt ar y tir ac ar y môr, a gweithfeydd hydro, a ni yw'r buddsoddwr mwyaf mewn ynni adnewyddadwy. Wrth weithredu'r prosiectau ynni adnewyddadwy hyn, rydym yn cyflogi ymhell dros 100 o bobl yng Nghymru, gyda swyddfeydd ym Maglan, Llanidloes, Dolgarrog a Phorthladd Mostyn. Mae gennym brosiectau ynni adnewyddadwy newydd ar y gweill, sy'n cael eu datblygu ledled Cymru ar y môr, ar y tir, storfa fatri a hydrogen, gan gynnwys cynnig Fferm Wynt Pen March.

Yn ystod y degawd diwethaf, mae RWE wedi cyfrannu dros £10 m i gymunedau cyfagos o gronfeydd sy'n gysylltiedig â'n safleoedd ynni adnewyddadwy yng Nghymru. ▲

Cyfleoedd i fusnesau a chontractwyr

Os bydd y prosiect yn cael sêl bendith, bydd cwmnïau lleol yn cael eu hannog i wneud cais am gontractau i helpu i ddatblygu ac adeiladu'r safle. Mae angen pob math o sgiliau, nwyddau a gwasanaethau i adeiladu fferm wynt, a hoffai RWE weithio gyda busnesau lleol ar y prosiect. Ar 9 Chwefror 2022 cynhaliodd RWE frecwest busnes ar-lein a fynychwyd gan fusnesau lleol, lle rhannodd RWE y cyfleoedd posibl i fusnesau lleol fydd yn deillio o Fferm Wynt Pen March. **Gwahoddir busnesau sydd am gofrestru eu diddordeb fel cyflenwr i gyflwyno eu manylion ar-lein yma.** ▲

Cronfa gymunedol ar gyfer achosion da lleol

Mae RWE wedi ymrwmo i gefnogi'r cymunedau sy'n cynnal prosiectau ynni adnewyddadwy drwy gynnig pecynnau buddion cymunedol hyblyg. Yn ystod y degawd diwethaf, mae ffermydd gwynt sy'n cael eu rhedeg gan RWE yng Nghymru wedi darparu dros £10 miliwn i gymunedau lleol. Unwaith y bydd fferm wynt yn cael caniatâd cynllunio, bydd ein Swyddog Buddsoddi Cymunedol, Kathryn Harries, yn dechrau gweithio'n agos gyda chymunedau lleol i deilwra'r pecyn gan sicrhau bod pobl lleol yn ganolog i'r ffordd y mae'r gronfa'n gweithio, a'i bod yn gwneud gwahaniaeth parhaol i'r ardal lleol.

Byddem yn falch o wybod sut rydych chi'n meddwl y gallai Pecyn Budd Cymunedol helpu eich ardal chi. Os hoffech chi rannu eich syniadau, cysylltwch â Kathryn drwy anfon e-bost at: community.investment@rwe.com ▲

Sut mae cysylltu â ni

Cadwch mewn cysylltiad a gadewch i ni gael eich barn



Gallwch chi gysylltu â thim Pen March drwy anfon neges e-bost atom yn penmarch@rwe.com



Mae rhagor o wybodaeth ar gael ar wefan Pen March: www.penmarch.co.uk/

Yn ein cylchlythyr nesaf, gobeithiwn gyflwyno newyddion i chi am ein hymgyngoriad cyhoeddus a'r ffyrdd y gallwch chi gymryd rhan.